

A H N

アサヒ ヒーロー ニュース

AE²工法で驚異の長期安定経営

アサヒ ヒーローマンション

鉄筋コンクリート造 高性能・省エネ賃貸マンション

永久保存版



アサヒヒーローニュース

第9号

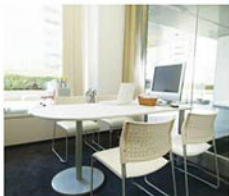
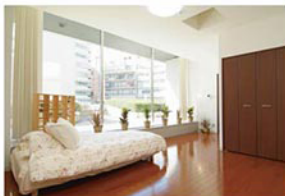
発行:朝日建設株式会社 営業部
神奈川県相模原市淵野辺4丁目16番14号
Tel. 042-753-5077 Fax.042-755-4162
編集責任者:岡田 正

<http://www.asahi21.co.jp/>

表紙にあなたのペットを載せませんか? 皆さんご自慢のペットや街で見かけてパチリと撮った写真などをお寄せください。表紙に掲載いたします。名作? 普通作? どしどし応募ください。応募された方にはヒーローニュース特製の記念品をお贈りいたします。皆様のご応募をお待ちしています。ご応募は右記まで、ペット写真募集係 E-mail: info@asahi21.co.jp 担当は大空まで

横浜ショールーム待望オープン!

2006年2月14日、待ちに待ったアサヒヒーローマンション
ショールームが、堂々オープンです。ぜひ、お気軽にお越しください。



2006年2月14日、横浜に待望のアサヒヒーローマンションショールーム2号店がオープンしました。

2004年6月、相模原に1号店がオープンし、賃貸マンションでは珍しい体感できるショールームとして、マスコにも取り上げられ、今日まで好評を博してきました。賃貸マンションの建設を検討しているお客様にとって、完成をイメ

ージして建設の検討を進めることが困難な中、モデルルームや仕上げサンプル、イメージパースをショールームで確認することができ、なおかつ、AE²工法とはどういった工法なのかを模型やパネル展示、ビデオなどでわかりやすく説明させていただくなど、納得の場としてご利用いただくことでアサヒヒーローマンションを理解し、選んでいただいたお客様も多くなりました。この度は、相模原まで足を運ぶにはなかなか...という方の声もあり、横浜駅西口に2号店をオープンいたしました。ショールームには人気の1LDKモデル

ルームや賃貸市場でもっとも多い1Rのモデルルームを用意し、エントランスモデルやAE²工法の展示ブース、仕上げサンプルコーナー等、もりだくさんの内容を用意いたしました。

横浜にお越しの際は、お気軽に朝日建設横浜ショールームへお立ち寄りください。



●横浜ショールーム
TEL.045-290-8411
営業時間 10:00-18:00
日・祝日休 (土は隔週営業)
【電車でお越しの方】
JR横浜駅西口より徒歩8分

特集

自宅併用型賃貸マンションが急増中! 土地有効活用の一つの方法として、お考えになりませんか?

賃貸マンションに強い関心があるが、土地のスペースが足りない。そこで、自宅を立て替えて、それを機に、賃貸マンションを建ててみたい。といわれるオーナー様が最近、増えています。限られた土地を有効に活用して、自宅併用型賃貸マンションの経営を始められるというケースです。

なんといっても自宅の敷地を利用して、古くなった自宅住居を取り壊し、新築し、あわせて賃貸マンションを建設するのでから一石二鳥といえます。

住居の新築が実現する上、毎月一定した収入が入ってくるのです。建設に要する資金は手持ちに加えて、借入れ分を充てるのですが、ローン返済には毎月の家賃を充てられるので、負担はかかなり軽減されます。住宅金融公庫などの公的ローンの利用も

【建設例】



可能で、公庫では併用住宅向けの特別融資も用意されています。

賃貸マンションの経営を始めると、自宅併用型ですから物件は目の前、入居者に対する気配りと建物の管理には十分目が行き届くので、これ以上の安全管理はありません。日々の入居者とのやり取りは管理会社が対応しますから、様々なクレームに対する処理や運営は任せておけばよいので、賃貸業務の煩雑さはオーナー様には直接かかってくることはありません。



アサヒヒーローマンション営業マン特集 第4回

今回は、営業マン特集第4弾として、ベテラン工事技術者であり、営業経験2年目の宮地さんに様々な角度から自分を語ってもらいました。仕事に対する思いや意外な一面をご覧ください。



「これまで施工管理を業務としており、営業に転向と聞いて自分の中では不安がありました。エリア拡大の展開の一員として、現在の仕事に燃えており、やりがいを感じています」
Q.入社した動機は? 「現在の副代表との面接の時、事務の女の子が忙し

いを見て、自らお茶を入れてくれました。驚きと同時に、朝日建設の姿を見たような気がし、この会社でしょう! と思ったのが動機です」

Q.自分の性格をどう思います? 「温厚だと思っています。(女性には?とのカゲの声) Q.休日は何をして過ごしていますか? 「バイクでツーリングをすることが多いです」 Q.心掛けている事はありますか? 「毎日が人との出会いなので、自分の気持ちに常に整え、不快感を与えないようにしています」

Q.やりがいを感じるのは? 「販促活動をしている中で、お客様から案件をいただき、それを処理している時に充実を感じますね」

Q.今後の目標を聞かせてください 「宅建免許の取得に取り組んでいます。今はそれが目標です」

Q.最後にお客様に一言 「弊社を信じ、私を信頼してください。必ずお役に立つ情報と実践をお届けいたします」



■プロフィール
宮地秀世(みやち ひでよ)

昭和30年、宮崎県生まれ。平成2年朝日建設入社(工事部)。
昭17年より営業職。中央工業校建築科専門部卒業。
○家族構成:妻・子供4人 ○趣味:ゴルフ・将棋・囲碁
○モットー:笑顔 ○好きな営業:一期一会

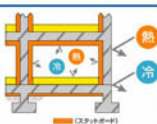
アサヒヒーローマンション

鉄筋コンクリート造 省エネ賃貸マンション

南極基地で40年間
使用された断熱効果



入居者に大人気!
だから快適!
冷暖房費約1/2



環境にも入居者にも

やさしい

特許AE²工法
選ばれる理由が
ここにありませ



おかり様で30周年
朝日建設株式会社

〒229-0006 神奈川県相模原市海老原4丁目16番14号
TEL:042-753-5077(営業部)

http://www.asahi21.co.jp/

現場見学会開催
ショールーム開設
実際に「見て」「触れて」
実感できます

入居者は何を判断基準に賃貸マンションを決めるのか 今時の入居者のマンション選びを徹底分析!

Q 最近様々賃貸マンションが建てられ、競争も激しいようですが、時代のニーズに合った、入居者が喜んで選んでくれるマンションとはどのような物なのでしょうか?

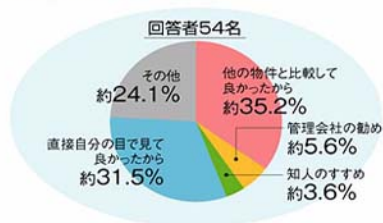
A "賃貸マンションを経営する上で、最も気になる問題が、入居率です。入居者に選ばれるマンションを作らなければ、安心して建設、経営をすることはできません。入居者が望むマンションとはどんなマンションなのか。入居の決め手はどんなところなのか。アサヒヒーローマンションは入居者から選んでいただくために、入居者アンケートをとり、選んでいただくマンション作りに努力しています。

アサヒヒーローマンションに実際に住んでいる入居者が当マンションを選んだ理由として多いのは、①鉄筋コンクリート造なのに家賃が、廻りのアパートとさほど変わらない。②間取りがよい。③浴室乾燥暖房機、システムキッチン、など設備が充実している。④外観がおしゃれ⑤二重サッシで外の音がきにならない。などです。

また、入居された動機としては①他の物件と比較してよかった。②直接、自分の目で見て良かったから。が動機の大半を占めており、他の賃貸マンションと比較すると優れている面が多いことがわかります。

なかにはヒーローマンションだから決めたという入居者様もおられました。

また、最近では物件によって、工事中の仮囲いに間取りパースと仕様写真のシートを張ったり、構造見学会で工事中の建物を見学してもらい、入居の決め手にしてもらうなど



ヒーローマンションに入居された動機

- 1.他の物件と比較して良かったから 19名
- 2.管理会社の勧め 3名
- 3.知人のすすめ 2名
- 4.直接自分の目で見て良かったから 17名
- 5.その他 13名

- 抽選当選 4名
- 紹介先のすすめ 1名
- 家賃設定 2名
- インターネットを見て 1名
- 新築だったから 2名
- 実家から近い 1名
- 広さ 1名
- 職場に近い 1名

の活動もしております。

常日ごろより入居者に選ばれるマンションが土地オーナー様が納得していただけるマンションととらえ、商品価値を高める努力をしております。



見学会風景



工事現場に張る宣伝用シート

衣類等を収納するスペースを「クローゼット」といいますが、クローゼットには様々な意味があることがわかりました。

もともと「クローゼット」とは「closet…隠す、秘密」といった意味があり、衣類などを隠すスペースとして「クローゼット」というそうです。

また、トイレを「W.C」といいますが「water closet」の略になり、「water…水、水栓」「closet…隠す」で「トイレ」というそうです。

建築用語は様々な由来から来ていることがわかりますね。





女の子のお祭り 桃の節句

健やかな成長を願うひな祭り



■ひな祭りの歴史

桃の節句の起源は大変古く平安時代になります。昔の日本には五つの節句があり、当時この行事は貴族の間では、それぞれ季節の節目の身のけがれを祓う大切な行事でした。その中の一つ「上巳(じょうし)の節句」が後に「桃の節句」になりました。ひな祭りは高貴な生まれの女の子の厄除けと健康祈願のお祝いとしての「桃の節句」が、庶民の間にも定着して行ったお祝いです。

■お雛様を飾る時の注意と順番

1. 飾る前に部屋の掃除を行いましょう。後で埃にならないようにです。
2. 箱から出す前に、飾り方のしおりなどで順番を確認します。
3. 手の油や汗・この時期ハンドクリームなどが原因で、お人形の顔や手に黒っぽく変色したシミが出てしまうことがあるので、必ず手袋を着用しましょう。
4. 箱から出す時にどのように入っていたのかメモか写真を撮っておくと便利です。
5. 上の段又は奥から順に飾っていきます。手前を先に飾ると、奥の物を飾る時、落としたりするので注意!
6. お人形の顔に掛けてある和紙は、捨てずにとっておいた方が、しもうちに便利です。
7. 飾り終わったら写真を撮りましょう。次の年飾る時、役に立ちます。

ひな祭りは単なるお祭りではなく、お七夜やお宮参りと同じ女の子のすこやかな成長を願う行事です。

気持ちの問題ですが、省略せずにきちっとお祝いしてあげましょう。



困ったものです…また、あの季節が! 花粉症対策



今年もあの嫌な花粉の季節がやってきます。2006年春のスギ花粉の量は全国的に例年より少なめになる予想だそうです。しかし油断禁物! という事でここではその対策をご紹介します。

●室内では…まず何より「毎日の掃除」が大切です。また、湿度を55%前後に保つ事です。乾燥した部屋は微風でも花粉が舞い上がり、暖房器具の風で浮遊し続けます。湿度UPは口や鼻の粘膜の乾燥を防ぎます。

●屋外では…お出かけの際のポイントは何といっても

顔をとにかくガードすることです。最近ではおしゃれで高性能なマスクも登場していますから、ご自分にあったマスクを見つけましょう。

●体の中から…毎日の食生活に気を配り、体質を改善することを始めましょう。高たんぱく質食品やアルコールなどの刺激物は花粉症に良くないと言われているので控えるべき所です。また、花粉症に良いとされているハーブの一種の「ネトル」や「甜茶」、「りんご」などを上手に摂取して症状を和らげるのも効果的です。

(ここで紹介した対策はほんの一部ですが、皆さんご自身にあった方法で花粉の時期を乗り切りましょう。)

シーズン・ダイアリー

3月の記念日 ~こんな記念日があったの?~

3/1 防災用品点検の日
3/3 ホリンキーの日・結納の日・桃の日
3/4 ミシンの日
3/5 長城清心丸の日
3/8 さやえんどうの日
サワークリームの日
ビールサーバーの日



3/9 感謝の日
3/10 サボテンの日・ミントの日
3/11 めんの日
3/12 育児の日
3/13 新撰組の日
3/14 ホワイトデーの日・数学の日
3/17 いのりの日・国産なす消費拡大の日



3/18 同窓会の日
3/19 シュークリームの日・熱カレーの日
3/20 発芽野菜の日
3/21 ランドセルの日・酒風呂の日
3/23 国産ネギ消費拡大の日・乳酸菌の日
3/24 ホスピタリティデー
3/31 サザンイエローパインの日

