



発行:朝日建設株式会社 企画営業部 神奈川県相模原市淵野辺4丁目16番14号 Tel.042-753-5077 Fax.042-755-4162 編集責任者:大空正樹 編集担当:金田めぐみ

永久保存版

# SQUARE

建物を通してつなぐお客様と朝日建設の絆 朝日建設の賃貸経営お役立ち情報誌

スクエア

2008. Spring

## 《目次》

見学会開催報告

社員紹介〈工事部〉

地域情報〈横浜〉

建築雑学

心理テスト

リフォームも朝日建設

メディアで紹介されました

ペット特集

健康特集

編集後記

## 《特集1》建築実績特集

### 横浜市の建築「あしあと」Vol-1

## 《特集2》オーナー様インタビュー

## 《特集3》高性能の秘密

## 2月の完成見学会開催報告

「見て」「聞いて」「実感」「納得」の完成見学会が、平成20年2月も盛大に開催されました。完成5現場・構造1現場に多くのご来場者をお迎えして、好評の内に終了いたしました。本年も毎月、完成見学会、構造見学会等を予定しておりますので、皆様お誘い合わせの上、お気軽にご来場いただけますようお願い申し上げます。素敵なプレゼントをご用意してお待ちいたしております。



横浜市 Laguna Meadows (ラグナ メドウズ)

2月16・17日(土・日)

閑静な住宅街に建てられたマンション。駅も近く便利な上に分譲マンションと見間違える程の外観と仕様です。



横浜市 Masion Tatumi (メゾンタツミ)

2月23・24日(土・日)

春一番が吹いた週末でしたが43組のお客様が来場されました。浴室テレビは地デジ対応!仕様の高さに満足されていました。



横浜市 Aglaia Hakuraku (アグライア ハクラク)

2月23・24日(土・日)

外観がとてもお洒落なペット対応マンション。1階にはシャッターも付き、カードキーという充実の仕様です。強風の中、沢山のお客様が来場されました。

## 2月は6現場開催・157組のご来場



相模原市 相模原4丁目Y様マンション

2月3日(日)

雪が降りしきる寒い中でしたが8組の方が来場されました。



相模原市 Upper Field (アッパー フィールド)

2月23日(土)

矢部の駅から徒歩3分。スーパーなども近くにあり、とても住みやすい環境にあります。



相模原市 Oriental Court Kyowa (オリエンタルコート キョウワ)

2月24日(日)

竣工前に満室になった当マンション。外観もお洒落で構造見学会から楽しみにされている方も沢山いらっしゃいました。

167棟  
3,197世帯の実績  
(2008年2月29日現在・完成ベース)

## 特集1

### 建築実績特集

## 横浜市の建築「あしあと」Vol-1

実績の約1/3をしめる横浜エリア。その中でも横浜市1番の実績数を誇る神奈川区の実績を紹介したいと思います。



神奈川区



横浜市での実績数(2008.2.29現在)  
50棟 790世帯 (現在着工物件を含む)

横浜エリア実績棟数ランキング(区別)

1位 神奈川区	13棟
2位 戸塚区	9棟
3位 港北区	7棟
4位 緑区	6棟
5位 保土ヶ谷区	5棟
他	10棟



ルミエールASAHI  
1K 6戸(2003.2 竣工)



プレスネス市川  
1K 9戸(2003.3 竣工)



テラスハウス西大口  
複合 31戸(2003.4 竣工)



サンライズ神大寺  
複合 8戸(2004.2 竣工)



オーチャードヒルズ  
1K 32戸(2004.3 竣工)



ガーデンヒルズ西大口  
1K 8戸(2005.10 竣工)



サンライズレジデンス  
1K 25戸(2006.2 竣工)



ピエナヴィスタI  
1K 9戸(2007.3 竣工)



ピエナヴィスタII  
1K 6戸(2007.3 竣工)



シャンティールベルテ反町  
1K 9戸(2007.3 竣工)



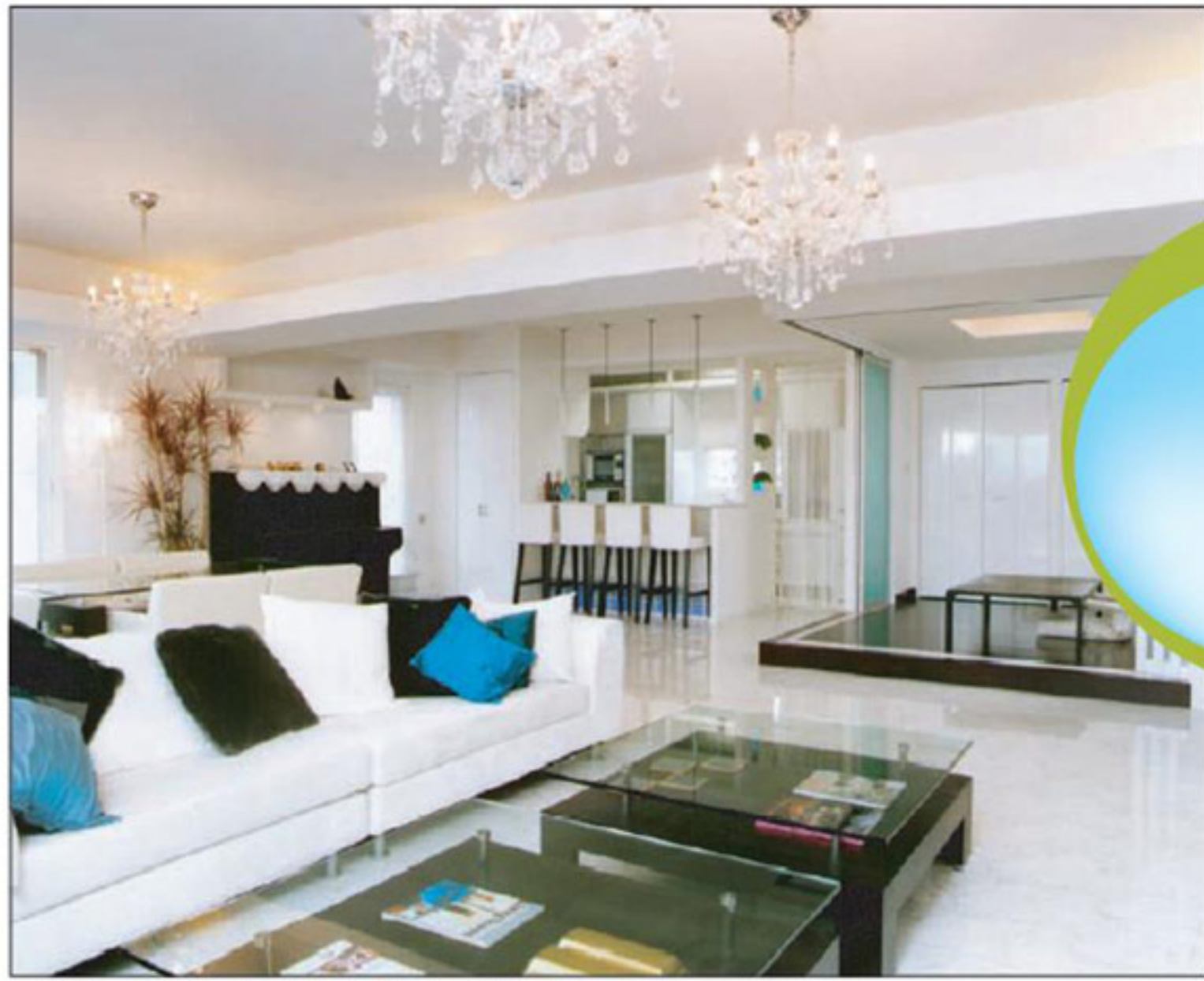
Laguna Meadows  
1K 24戸(2008.2 竣工)



Aglaia Hakuraku  
1LDK 12戸(2008.2 竣工)



三ツ沢下町マンション(建設中)  
1K 8戸



▲斬新でゴージャスなリビングダイニングキッチン(オーナールーム)

特集  
2

オーナー様  
インタビュー

Owner Interview

# オーナー様の想いが入居者に 伝わるマンション

■Cristal Violeta  
オーナー様：I様

すっかりおなじみとなったオーナー様インタビュー。今回ご登場いただくCristal VioletaのオーナーI様は、娘さんの建築デザイナーとしての斬新な感覚と、I様の入居者様に対する想い、そして賃貸マンション経営の将来を見通した発想が相まって、これまでにないセンス溢れる素敵なマンションになりました。  
インタビューアール：大空・金田(朝日建設株式会社)



夜のエントランスもロマンチック



白と黒の潇洒な廊下



ガラスが美しいエントランス内部

## 「Impact(衝撃・刺激)」と「Pointをつかんだ」デザイン

今回インタビューさせて頂いた「Cristal Violeta」のオーナーI様は建材屋を営み、娘さんは建築デザイナーをしている。I様はマンションを建設するにあたり沢山の建設会社を検討に入れていた。しかし最後の決め手は設計を自分(娘さん)が行えること。もちろん弊社でもプランを立てたが、I様の意向と弊社の運営方針が合い、双方の想い、入居者様の事を考えプランを仕上げた。建設中はオーナー様が自ら足を運び、進行具合を確認しながらの建設となった。  
オーナー様のマンション建設に対する思いはタイトルのように「オーナーの想いが入居者に伝わる」だけでなく、デザイナーとしてまた違う面から見た「Impact(衝撃・刺激)」「Pointをつかんだデザイン」等もある。入居者様にとってマンションは、生活の場でもあるが、仕事との切り替えの場。世間でよく目にする間取り、仕様ではなく、非日常的な雰囲気を味わえる空間が自宅でもいいのではないだろうか。また、「素人にとってはほんの少しの違いはわからないそれならば、はっきりとした違いがわかる仕様にすればいいのではないか」。それがオーナー様の想いだった。話を聞いていた私たちもただただ肯くだけだった。

## 居室は白の石目調フローリング

そんなオーナー様の想いを実現すべく、「Cristal violeta」の居室は木目のフローリングではなく白の石目調のフローリング。エントランスはガラスで囲われお洒落な空間を演出。天井はブルーの照明でマリブルの海に潜っているようでした。一見分譲マンションなのでは…と間違えるほど。(詳しく知りたい方は弊社のHPまで足をお運び下さい!)  
この「Cristal violeta」のプランを立てている際、不動



▲間取平面図



◀外観はエレガントなデザイン

産屋、弊社の営業マンも今まで見たことも無い設計図に「本当に入居者様が入るのか」と首をかしげたという、実際は即決がほとんど。オーナー様も単身の入居が多いと思っていたがファミリーも世帯数の半数。この結果にはマンションに関わった全ての人



▲オーナー様と建築デザイナーの娘さん

## 共同プランも進行中

更には、I様に設計に加わって欲しいという方も増え、現在弊社とI様、オーナー様と共同でプランを進行中。やはり、オーナーの気持ちを一番理解できるのはオーナー、更に女性ならではの観点からの意見も設計者にとっては大切な情報なよう。  
そんなオーナー様も弊社は「沢山の意見を取り入れてくれた」ととても満足していた。  
インタビューの最後にオーナー様は「今がよくて20年30年先、しっかりと利回りを考えなくてはだめ」とこれからマンション経営を考えている方にアドバイスをくれた。弊社も今回のマンション建設で新たにオーナー様、入居者様の気持ちを考えベストのプラン、施工をする大切さや、オーナー様の喜ぶ姿を見られよい経験となった。「オーナー様の気持ちを入居者様に伝える」これが私たち朝日建設のこれからのテーマだ。



▲清潔な白基調のダイニング

特集  
3

標準仕様・二重サッシ 高気密・高断熱・高遮音  
高性能の秘密

寒い地域では今や常識の二重サッシ。北海道仕様のは標準仕様となっています。その高性能の秘密とは…。

冬の朝、ただでさえ寒い窓際で結露を拭き取っているうちに、体は芯まで冷えてしまう——。そんな経験ありませんか？

二重サッシで冬の朝の結露拭きにサヨナラしてください。冬の冷気だけでなく夏の熱気もシャットアウトするので、冷暖房効果が大幅にアップし、暖かい冬・涼しい夏が過ごせます。防音効果も高く、外部の騒音が侵入しません。冬の休日、暖かいお部屋で雪を見ながらゆっくり読書。夏の午後、涼しく静かなお部屋でお子さまと午睡。そんな快適なお部屋を創ります。



窓の断熱性能に4等級  
経産省省エネ促進、ラベル表示

2008年1月13日(日)日本経済新聞

経済産業省は環境に配慮した窓の普及を推進するため、断熱性能の高さに応じて製品を四段階に区分してラベルで表示する制度を導入する方針を決めた。住宅メーカーなどガラス関連の製造・輸入業者などに働きかけ、4月の導入を目指す。消費者が断熱性能が優れた製品を選び



やすいよう※印で表示することで省エネルギーを勧め、温暖化ガス削減につなげる狙いだ。経産省は具体的な表示方法などを盛ったガイドラインを制作し、このほど

関係業界に通知した。具体的に断熱性能を表示するのは、窓とガラス、窓の外枠となるサッシの3種類。熱を伝える速さなどに応じて、四段階に分ける。窓の断熱性が高ければ、冷房の設定温度を通常よりも高くしても涼しさは保たれるため、電力消費量を節約できる。2006年度の家庭部門の温暖化ガスの排出は、京都議定書の基準年である1990年度に比べ、30.4%増と対策が遅れており、新たな削減策が必要と判断した。



ウォームビズ&クールビズに大貢献 二重サッシでCO2を減らすエコライフ

二重サッシは、ウォームビズ&クールビズを推進する環境省の庁舎に採用されました。また、都心の高層マンションや高級ホテルでも、すべての窓に二重サッシを標準装備するところが増えています。

人気の秘密は断熱性。

室内の空気が外気の影響をあまり受けないようにして、快適な環境をつくることで、冷暖房に頼りすぎないエコライフを実現しました。一般の住宅用アルミサッシ(1枚ガラス)に比べ、外気との熱の出入りが約60%も少なく、暖



房効率が大幅アップし、非常に経済的なのです。冬は外の冷気が入ってこないで窓際が寒くならず、快適そのもの。強烈な暖房は必要ありません。夏は外の熱気をシャットアウトするので、エアコンで少し冷やしただけで冷気を保つことができ、冷房効率がアップ。年間を通じて、エネルギーを大幅に節減できるため、これからの暮らしの課題である「CO2削減」に貢献します。

アフターサービス課からのアドバイス  
困った時の豆知識

マンションライフは快適ですが、時にはトラブルも起こるもの。トラブル対策を万全に、安心とゆとりのマンションライフをお楽しみください。

マンションライフでお困りの事はありますか？  
こんな時はどうしたら良いのか？ 困った時にぜひお読みください。  
(実際のケースをもとに作成しました)

1.お湯が出ない!

この場合はいくつかの原因があります。まずは、給湯器が何らかの原因で作動していない場合があります(特に停電の後など)ので、部屋内のブレーカー(分電盤)のメインスイッチを一度OFFにしてからONに戻し、お湯を出してみてください(ここで湯が出る場合があります)。それでもだめな時はガスが閉まっているか、外のガスメーターを確認してください。それでもお湯が出ない場合は、所定の連絡先(管理会社など)にご連絡ください。

2.水が出ない!出が悪い!

この場合は、まず部屋の中にある蛇口を全て開いて、全ての蛇口から水が出ないのかを確認してください。1箇所だけの場合は、その蛇口の元栓(止水栓)がしまっている可能性があります。元栓を少しずつ開いて水が出るのを確認してください。全ての箇所が出ない場合は、メーターボックス内の元栓が締まっているか、何かが詰まっている可能性がありますので所定の連絡先にご連絡ください。



3.トイレが詰まった!

配管のどこかで汚物がつまっている可能性があります。ラバーカップ(汚物つまり解消の吸盤)をお持ちの方はトライしてみてください。何度も繰り返される場合は、原因の究明とメンテナンスの必要がありますので所定の連絡先に連絡ください。気をつけなければならない事は、流してはいけないものを流さないことです。汚物とトイレトーパー以外は流さないように気をつけてください。(箱ティッシュも水に溶けにくく、配管に付着しそこに汚物が引っかかるケースもあります)



4.電気がつかない!

部屋の中にあるブレーカー(分電盤)がONになっているか確認してください。ONになっていてもつかない場合は、所定の連絡先にご連絡ください。大元のブレーカーがOFFになっていたりする場合があります。

建てた後も  
**安心の24時間フォロー体制**

朝日建設は、素早いアフターフォローで入居者様とオーナー様へ安心をお届けします。さらに入居者様のニーズに応える為の取組みも行っております。

**フリーダイヤル ☎ 0120-041-614**

●社員紹介●工事部(小泉グループ)

# Professional 5

今回の社員紹介は、当社の「最強実働部隊」。工事部小泉グループのスタッフをご紹介します。



工事部・小泉グループ長  
**小泉 智 A型**

- 出身地:神奈川県
- 家族構成:父、妻、娘二人
- 趣味・特技:水泳、自転車、読書、音楽
- 夢・目標:富士山を眺望できる、ヒーローマンションに住むこと。(茅ヶ崎あたりが良いです。もちろん、オーナールームです)
- 自分の性格:八方美人の典型的なA型です
- 仕事で心がけていること:安全第一、お客さんも第一
- ひとこと:智に働けば角が立つ、情に棹させば流される情に棹させば流される...



工事部  
**高橋 優 B型**

- 出身地:福島県喜多方市
- 家族構成:父、母、祖母、兄、(田舎にいます)
- 趣味・特技:山登り、サッカー
- 夢・目標:結婚して、明るい家庭を築く
- 自分の性格:優しい、頭がかたい
- 仕事で心がけていること:約束を守ること
- ひとこと:東京マラソンに出たい



工事部  
**古市 信清 A型**

- 出身地:神奈川県
- 家族構成:父、母、弟×2
- 趣味・特技:読書、水泳、ボーリング
- 夢・目標:来年度からの禁煙
- 自分の性格:短気、あきやすい
- 仕事で心がけていること:何に対しても全力
- ひとこと:日々勉強、1日1日を大切に



工事部  
**大谷 圭介 B型**

- 出身地:東京都町田市
- 家族構成:妻、子供二人
- 趣味・特技:卓球
- 夢・目標:禁酒(夢です)
- 自分の性格:マイペース
- 仕事で心がけていること:一つ一つ確実に
- ひとこと:早く春にならないかな～



工事部  
**春口 英隆 O型**

- 出身地:神奈川県
- 家族構成:父、母、妹
- 趣味・特技:バイク、ゴルフ
- 夢・目標:感謝の気持ちを忘れない事
- 自分の性格:短気、温和
- 仕事で心がけていること:段取り八分
- ひとこと:ガンバリマッスル!



工事部  
**三好 啓葉 AB型**

- 出身地:茨城県
- 家族構成:1人、父・母・妹
- 趣味・特技:スノーボード、バイク、釣り、水泳、バスケットボール
- 夢・目標:たくさんあります
- 自分の性格:真面目ないいかげん
- 仕事で心がけていること:4月で2年になります。仕事に対してもっと好奇心を持って、こだわってやりたいです
- ひとこと:頑張ります

地域情報

## 今や日本最大人口の市・横浜

今や360万人都市と、日本の市で一番人口の多い街となった横浜市。鎌倉時代から本格的に開発されてきた地域は江戸時代には幕府直轄地や旗本領が大部分を占め、横浜市内唯一の藩として六浦藩(金沢区)があり、江戸湾(東京湾)内海交通の要衝として神奈川湊(神奈川区)が早くから栄えた。歴史的に有名な出来事では、江戸時代の横浜村を一変させたペリー率いる黒船の来航。黒船一行は六浦藩に2ヶ月間投錨し、幕府の対応を待った後に横浜沖へと進み入り、幕府は横浜村で設営した応接所で外交交渉を行い、1854年に日米和親条約、1858年に日米修好通商条約が締結された。この通商条約に「神奈川」を開港するように定めたことが横浜の都市開発の発端となった。



ベイブリッジ



みなとみらい21



中華街



開港記念館



みなとみらいの夜景

このように急速に発展した横浜市は1889年の市制の施行時には市域面積5.4km<sup>2</sup>でしたが、6次にわたる拡張と埋立てで現在は437.38km<sup>2</sup>となり、行政区も18区となっている。さらに古い歴史も垣間見え、およそ25箇所の後期石器時代の遺跡が発見されており、縄文時代の遺跡は都筑区の花見山遺跡など数多く見られる。様々な数値データとしては神奈川県人口の約41%が横浜市の人口であり、世帯数は約150万。外国人登録者約7万人。平均年齢約42歳。大気現象の年平均日数は雪が9.8日。霧が12.1日。雷が11.2日。観測史上最高気温37.0℃(1962年)最低気温-8.2℃(1927年)。桜の開花日の平均値は3月28日。満開日は4月5日となっている。



元町商店街

世界に開かれた都市として国際交流も多く、姉妹都市7(アメリカ、サンディエゴ市・フランス、リヨン市・インド、ムンバイ市・ウクライナ、オデッサ市・カナダ、バンクーバー市・フィリピン、マニラ市・ルーマニア、コンスタンツァ市)。友好都市に中国、上海市。ビジネスパートナー都市にベトナム、ホーチミン市となっている。スポーツも盛んで横浜ベイスターズ、横浜F・マリノス、横浜FCなどプロチームも横浜を本拠地としている。横浜を歌ったご当地ソングも数多くあり。いしだあゆみ、五木ひろし、サザンオールスターズ、ゆずなどなど、多くの有名人が横浜を歌っている。ちなみに横浜港新年を迎える船の汽笛は、日本の音風景100選だそうです。

### 建・築・雑・学 ● ちょっと「お利口」になるコーナー

#### 「動物の呼名のおもしろ建築現場用語」第1回(あ～つ)



●あんこう: 屋根に付けた横樋と縦樋を結び呼び樋の事。



●あり: 先が広がった形を言う。



●いなご: 板と板との合わせ目の開きを防ぐ中間に取り付ける金物の事。

●うま: ①足場用としてつかう4本脚の台の事。  
②鋼材を車で運ぶ場合に荷台に置く台。  
③鉄筋を加工したスペーサーの事。



●きりん: ジャッキの一種で、らせん状で重い物を上げる装置。



●しゃこ: ワイヤロープを掛けるときに使う金具でシャックルの事。



●せみ: 滑車の事。

●たこ: 人力で地盤を突き固める木製の道具の事。

●つる: 土木作業時に使う、つるはしの略。

#### 金銭感覚心理テスト

家に帰る途中屋台を発見しました。あなたはどの屋台を見つけたでしょう?!



- A 焼き芋   
  B かき氷   
  C ラーメン   
  D 八百屋さん

テストの診断結果はP11まで

## 朝日建設リフォームのご案内

マンション外装リニューアルから、居室のリフォームまで、私たちはマンション建設で培ったノウハウと経験を活かし、取り組んでいます。

「朝日建設ってリフォームなんてやらないでしょう?」。そう思っている方はいらっしゃいませんか。実はこういった話を社員はよく聞きます。どうやらマンションを建てる会社なので、そんな小さい工事はやってない! と思っている方が多いようです。

では、朝日建設では実際、リフォームはやっているのでしょうか。答えは「やっています」。

マンションの建設が大きくイメージ化していますが、様々なリフォームをさせていただいております。朝日建設のリフォームには強みがあります。それはマンションを作っている会社が行うということです。新築を作っているからこそ、建物の各部位の仕組みがわかっているのです。様々なノウハウはリフォームにも同じように役に立ち、適切な提案と工事ができるという訳です。

リフォーム内容も多彩で部屋のリフォームからマンションの外装リニューアルまで行っております。リフォームの件で気になる方は、まずはご一報を。

※リフォームの窓口は 042-755-0411

### リニューアル・リフォーム

リニューアル、リフォームも朝日建設に安心してお任せください。

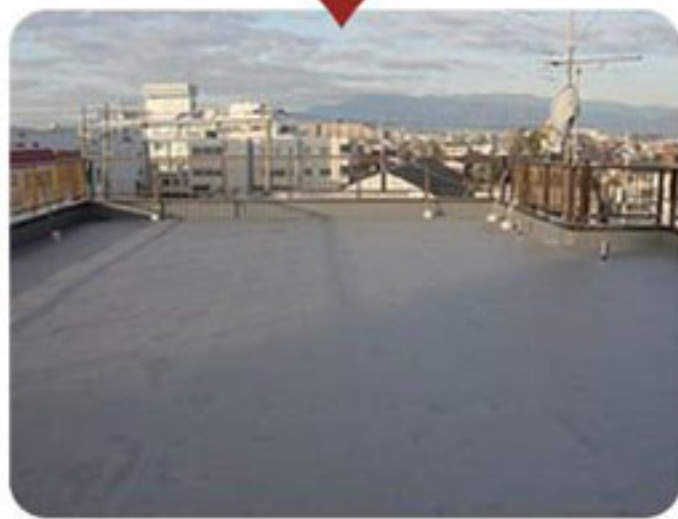
#### 外装リニューアル施工例

Before



経年劣化に伴い  
屋上防水を  
リニューアルしました

After



#### 内装リフォーム施工例

Before



キッチン  
リフォーム

After



空室が続くアパートをリフォームしました。  
リフォーム後は満室!

Before



間取り  
を変更

After



### メディアに取り上げられました



住まいと暮らし誌



住まいと暮らし徹底ガイド誌



タウンニュース紙



オーナーズ・スタイル誌

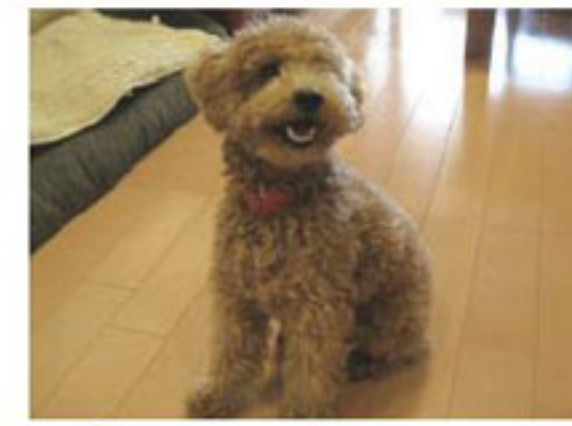
### ペット特集



うちのご自慢!  
ご家族ペット



Kさん家のルーク君



Kさん家のサーブ君



Iさん家のPちゃん

### 心理 テスト 診断結果

見つけた屋台の種類により、貴女の金銭感覚は次の通りです。

#### A 焼き芋

お金に関してはシビアで1円たりとも無駄にしないタイプです。あまり節約し過ぎるのも考えものでしょう。人づき合いなど、大切な場面ではお金を使うことも大切です。

#### B かき氷

毎月決められた範囲内で使い分けことができるタイプです。貯金もしっかりし、節約しながら自分のことにしっかりお金を使うでしょう。金銭面でのやりくりは上手です。

#### C ラーメン

あなたの金銭感覚はごく普通でしょう。欲しい物があるときは、思わず衝動買いをしてしまうことがありますが、ほとんどが購入してよかったと思える物ばかりでしょう。

#### D 八百屋さん

お金があればあるだけ使ってしまう浪費家です。欲しい物を我慢することができない性格なので、後の生活を考えないで購入してしまいます。金欠病で大変苦労するでしょう。

### 健康特集

あなたは、大丈夫?

紫外線と  
肌の老化  
と  
過剰な日焼け要注意!

お肌のお手入れというと、女性だけのものと思っている方はいらっしゃいませんか。スキンケアは健やかな皮膚を保つだけでなく、皮膚ガンなどの発症リスクを減らすためのものでもあります。赤ちゃんからご年配の方まで、男女を問わずにしていきたいと思えます。



#### ●年齢や男女を問わず

スキンケアの3つの柱は、清潔に保つこと(洗浄)、適度な潤いを与えること(保湿)、紫外線から守ることです。お日さまに当たると気持ちいい。真夏の太陽の下での海水浴やプールも楽しい。でも気を付けてください。太陽光線に含まれる紫外線は、皮膚に悪影響を及ぼすのです。紫外線による皮膚の障害は、数日のうちに起こる急性のもの、長い年月をかけて起こる慢性のものがあります。このうち、急性の皮膚障害の代表がサンバーンです。バーンとはやけどのことで、文字通り太陽光線による皮膚のやけどです。日本語では日焼けという一つの言葉しかありませんが、太陽光線に当たり1日以内にひりひりとして赤くなった状態をサンバーン、数日後に皮膚の色素であるメラニンの合成が進み褐色になるのをサンタンといいます。

#### ●しわなどの原因に

紫外線が原因で起こる皮膚の老化を「光老化」といいます。ごわごわした感じになって深いしわができる上、黄色から褐色の色調が濃くなり、色むらができます。日光性黒子も増えてきます。同じ年齢であれば、生まれてからその年齢に至るまでに浴びた紫外線の量が少ない方が、見た目に若い皮膚でいられます。紫外線には、短波長紫外線(UVB)と長波長紫外線(UVA)が含まれます。UVBはサンバーンや皮膚の細胞障害を引き起こし、UVAは真皮の組織変性を招いて深いしわなどの原因になります。鹿児島市の女性と秋田市の女性の顔の写真から、しわと色素斑の程度を調べた研究があります。緯度や気候の関係で、鹿児島は秋田の1.8倍の紫外線量があるといわれます。40歳の鹿児島女性は、しわの程度では48歳の秋田女性に相当し、色素斑の程度は56歳の秋田女性に相当するという結果でした。「秋田美人」の理由の一つは、同地の紫外線量が少ないためかもしれません。

### 編集後記

今回「SQUARE」を最後まで御覧頂きありがとうございました。この「SQUARE」が皆様のお手元に届く頃には、世の中は新入学・新社会人と新しい世界に進む人々を祝福している真っ最中ではないでしょうか。朝日建設も新たに希望を抱いた新入社員を迎える準備をしています。新しい世界といえ、オーナー様にとっても4月を迎えることは、新しい入居者様を迎える大事な時期。そんなオーナー様にとってためになる情報を今回沢山掲載いたしました。少しでもオーナー様の心配・不安を解消できれば幸いです。もし、このニュースでも「まだ!!」と心配される方がいらっしゃいましたら、いつでも弊社までご連絡ください。この25号は今までとちょっと変わった方向からも朝日建設の紹介をしています。次号も引き続き掲載致しますのでお楽しみに!! ご協力頂いた皆様、ほんとうにありがとうございました。(megu)

表紙にお子様・お孫様、あるいはお気に入りのペットなどの写真を載せませんか? 皆さんご自慢のお子様・お孫様を撮った写真などをお寄せください。ペットも可。表紙に掲載いたします。名作? 普通作? どしどしご応募ください。応募された方には当社特製の記念品をお贈りいたします。ご応募は下記へ。読者写真募集係E-mail: info@asahi21.co.jp (担当は金田まで)



建築のトータル・アドバイザー

朝日建設株式会社

フリーダイヤル 0120-18-0955

朝日建設 検索 <http://www.asahi21.co.jp/>



マンガで見よう  
「朝日ヤルゾウくんの日常」

作画：浅田めぐ美

朝日一家の特徴

- 相模原 在中。
- 三世代で仲良くよし。
- マンションを購入予定。
- だんらん大好き。
- みんなでこれからも仲良く暮らそう住まいがほしい。
- コモシでおじいちゃんの家が空いている。

ヤルゾウくん家 第2話



ヤルゾウくん家 第1話

